

Manual de serviço do Dell™ Inspiron™ 1018

[Antes de começar](#)

[Bateria](#)

[Teclado](#)

[Disco rígido](#)

[Conjunto do apoio para os pulsos](#)

[Placa do botão liga/desliga](#)

[Módulo de memória](#)

[Alto-falante](#)

[Tampa intermediária](#)

[Tela](#)

[Módulo da câmera](#)

[Placa de E/S](#)

[Miniplaca de rede sem fio](#)

[Placa das luzes de status](#)

[Suportes](#)


[Conector do adaptador CA](#)

[Placa de sistema](#)


[Bateria de célula tipo moeda](#)

[Atualizar o BIOS](#)

Notas, Avisos e Advertências

 **NOTA:** uma NOTA fornece informações importantes para ajudar você a usar melhor o computador.

 **AVISO:** Um AVISO indica um potencial de danos ao hardware ou de perda de dados se as instruções não forem seguidas.

 **ADVERTÊNCIA:** uma ADVERTÊNCIA indica um potencial de danos à propriedade, de risco de lesões corporais ou mesmo de risco de vida.

As informações deste documento estão sujeitas a alteração sem aviso prévio.

© 2010 Dell Inc. Todos os direitos reservados.

Qualquer forma de reprodução deste material sem a permissão por escrito da Dell Inc. é expressamente proibida.

Marcas comerciais usadas neste texto: *Dell*, o logotipo da *DELL* e *Inspiron* são marcas comerciais da Dell Inc.; *Bluetooth* é marca registrada da Bluetooth SIG, Inc. e é usada pela Dell sob licença; *Microsoft*, *Windows*, e o botão *Iniciar* do *Windows* são marcas comerciais ou marcas registradas da Microsoft Corporation nos Estados Unidos e em outros países.

Outras marcas e nomes comerciais podem ser usados neste documento como referência às entidades que reivindicam essas marcas e nomes ou a seus produtos. A Dell Inc. declara que não tem qualquer interesse de propriedade sobre marcas e nomes comerciais que não sejam os seus próprios.

Modelo normativo: série P09T

Tipo normativo: P09T001

Julho de 2010 Rev. A00

[Voltar à página do Índice](#)

Bateria

Manual de serviço do Dell™ Inspiron™ 1018

- [Remover a bateria](#)
- [Instalar a bateria](#)

⚠️ ADVERTÊNCIA: Antes de trabalhar na parte interna do computador, siga as instruções de segurança fornecidas com o mesmo. Para obter mais informações sobre as práticas de segurança recomendadas, consulte a página inicial sobre conformidade normativa em www.dell.com/regulatory_compliance.

⚠️ AVISO: Para evitar descarga eletrostática, elimine a eletricidade estática do seu corpo usando uma pulseira antiestática ou tocando periodicamente em uma superfície metálica sem pintura (por exemplo, um conector do computador).

⚠️ AVISO: Apenas técnicos credenciados podem fazer reparos no computador. Danos decorrentes de serviços não autorizados pela Dell™ não são cobertos pela garantia.

⚠️ AVISO: Para evitar danos ao computador, use apenas a bateria designada para este computador Dell. Não use baterias projetadas para outros computadores Dell.

Remover a bateria

1. Siga as instruções descritas em [Antes de começar](#).
2. Vire o computador com a parte de baixo voltada para cima.
3. Deslize as travas de liberação da bateria para a posição destravada.
4. Levante a bateria para removê-la do compartimento.



1	bateria	2	travas de liberação da bateria (2)
---	---------	---	------------------------------------

Instalar a bateria

⚠️ AVISO: Para evitar danos ao computador, use apenas a bateria projetada para este computador Dell.

1. Siga as instruções descritas em [Antes de começar](#).
2. Alinhe as abas da bateria com as aberturas do compartimento da bateria e pressione cuidadosamente a bateria para baixo até ela se encaixar.

[Voltar à página do Índice](#)

[Voltar à página do Índice](#)

Antes de começar

Manual de serviço do Dell™ Inspiron™ 1018

- [Ferramentas recomendadas](#)
- [Desligar o computador](#)
- [Antes de trabalhar na parte interna do computador](#)

Este manual descreve os procedimentos para remoção e instalação de componentes do computador. A menos que de outra forma especificado, supõe-se que:


1. Foram executadas as etapas descritas em [Desligar o computador](#) e [Antes de trabalhar na parte interna do computador](#).
1. Você leu as informações de segurança fornecidas com o computador.
1. Um componente pode ser trocado ou, se tiver sido adquirido separadamente, ele pode ser instalado executando-se o procedimento de remoção na ordem inversa.


Ferramentas recomendadas

Os procedimentos descritos neste documento podem exigir as seguintes ferramentas:

1. Chave de fenda pequena
1. Chave Phillips
1. Haste plástica
1. Programa executável de atualização do BIOS, disponível em support.dell.com


Desligar o computador


 **AVISO:** Para evitar a perda de dados, salve e feche todos os arquivos e saia dos programas abertos antes de desligar o computador.


1. Salve e feche todos os arquivos e programas abertos.
2. Para desligar o sistema operacional, clique em **Iniciar**  e clique em Desligar.
3. Verifique se o computador está desligado. Se o computador não for desligado automaticamente quando você desativa o sistema operacional, pressione e mantenha pressionado o botão liga/desliga até que o computador seja desligado.

Antes de trabalhar na parte interna do computador


Use as instruções de segurança abaixo para ajudar a proteger o computador contra danos em potencial e para ajudar a garantir a sua segurança pessoal.

 **ADVERTÊNCIA:** Antes de trabalhar na parte interna do computador, siga as instruções de segurança fornecidas com o mesmo. Para obter mais informações sobre as práticas de segurança recomendadas, consulte a página inicial sobre conformidade normativa em www.dell.com/regulatory_compliance.

 **AVISO:** Para evitar descarga eletrostática, elimine a eletricidade estática do seu corpo usando uma pulseira antiestática ou tocando periodicamente em uma superfície metálica sem pintura (por exemplo, um conector do computador).

 **AVISO:** Manuseie componentes e placas com cuidado. Não toque nos componentes ou nos contatos da placa. Segure a placa pelas bordas ou pelo suporte metálico de montagem. Segure os componentes, como processadores, pelas bordas e não pelos pinos.

 **AVISO:** Apenas técnicos credenciados podem fazer reparos no computador. Danos decorrentes de serviços não autorizados pela Dell™ não são cobertos pela garantia.

 **AVISO:** Ao desconectar um cabo, puxe-o pelo conector ou pela respectiva aba de puxar e nunca pelo cabo em si. Alguns cabos têm conectores com presilhas de travamento. Se você for desconectar esse tipo de cabo, pressione as presilhas de travamento antes de desconectar o cabo. Ao separar os conectores, mantenha-os alinhados para evitar entortar os pinos. Além disso, antes de conectar um cabo, verifique se ambos os conectores estão alinhados corretamente.

 **AVISO:** Para evitar danos ao computador, execute o procedimento a seguir antes de começar a trabalhar na parte interna.

1. Verifique se a superfície de trabalho está nivelada e limpa para evitar que a tampa do computador sofra arranhões.

2. Desligue o computador (consulte [Desligar o computador](#)) e todos os dispositivos conectados.

⚠ AVISO: Para desconectar o cabo de rede, primeiro desconecte-o do computador e depois desconecte-o do dispositivo de rede.

3. Desconecte todos os cabos telefônicos ou de rede do computador.

4. Pressione e ejeite todos os cartões instalados no leitor de cartões de mídia.

5. Desconecte o computador e todos os dispositivos conectados de suas tomadas elétricas.

6. Desconecte todos os dispositivos conectados ao computador.

⚠ AVISO: Para ajudar a evitar danos à placa de sistema, remova a bateria principal (consulte [Remover a bateria](#)) antes de trabalhar na parte interna do computador.

7. Remova a bateria (consulte [Remover a bateria](#)).

8. Desvire o computador, abra a tela e pressione o botão liga/desliga para aterrar a placa de sistema.

[Voltar à página do Índice](#)

[Voltar à página do Índice](#)

Atualizar o BIOS

Manual de serviço do Dell™ Inspiron™ 1018

Pode ser necessário atualizar o BIOS quando uma nova atualização é lançada ou quando trocar a placa de sistema. Para atualizar o BIOS:

1. Ligue o computador.
2. Vá para support.dell.com/support/downloads (em inglês).
3. Encontre o arquivo de atualização do BIOS para seu computador:


 **NOTA:** A etiqueta de serviço está na parte de baixo do computador.

Se você tiver a etiqueta de serviço do seu computador:

- a. Clique em **Enter a Service Tag** (Digitar uma etiqueta de serviço).
- b. Digite o número da etiqueta de serviço do computador no campo **Enter a service tag:** (Digitar o número da etiqueta de serviço:), clique em **Go (Ir)** e vá para a [etapa 4](#).

Se você não tiver a etiqueta de serviço do seu computador:

- a. Clique em **Select Model** (Selecionar modelo).
- b. Selecione o tipo de produto na lista **Select Your Product Family** (Selecionar a família do seu produto).
- c. Selecione a marca do produto na lista **Select Your Product Line** (Selecionar a linha do seu produto).
- d. Selecione o número do modelo do produto na lista **Select Your Product Model** (Selecionar o modelo do seu produto).

 **NOTA:** Se você selecionou um modelo diferente e quiser começar de novo, clique em **Start Over** (Recomeçar) no canto superior direito do menu.

- e. Clique em **Confirm** (Confirmar).

4. Em seguida a lista de resultados é mostrada na tela. Clique em **BIOS**.
5. Clique em **Download Now** (Fazer download agora) para fazer o download do arquivo mais recente do BIOS. A janela **File Download** (Download de arquivo) é mostrada.
6. Clique em **Save** (Salvar) para salvar o arquivo na sua área de trabalho. O download do arquivo será feito na área de trabalho.
7. Clique em **Close** (Fechar) se a janela **Download Complete** (Download concluído) for mostrada. O ícone do arquivo é mostrado na área de trabalho e tem o mesmo nome do arquivo de atualização do BIOS do qual você fez o download.
8. Clique duas vezes no ícone do arquivo mostrado na área de trabalho e siga as instruções apresentadas na tela.

[Voltar à página do Índice](#)

[Voltar à página do Índice](#)

Módulo da câmera

Manual de serviço do Dell™ Inspiron™ 1018

- [Remover o módulo de câmera](#)
- [Instalar o módulo da câmera](#)

⚠️ ADVERTÊNCIA: Antes de trabalhar na parte interna do computador, siga as instruções de segurança fornecidas com o mesmo. Para obter mais informações sobre as práticas de segurança recomendadas, consulte a página inicial sobre conformidade normativa em www.dell.com/regulatory_compliance.

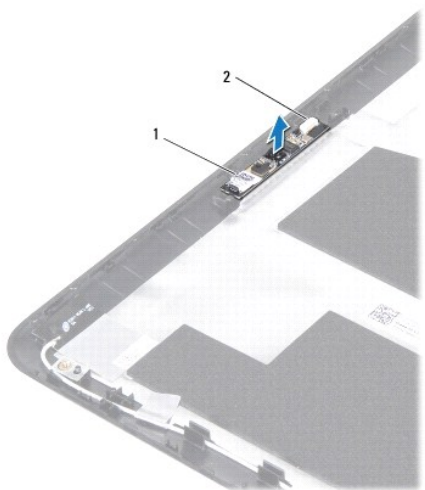
⚠️ AVISO: Para evitar descarga eletrostática, elimine a eletricidade estática do seu corpo usando uma pulseira antiestática ou tocando periodicamente em uma superfície metálica sem pintura (por exemplo, um conector do computador).

⚠️ AVISO: Apenas técnicos credenciados podem fazer reparos no computador. Danos decorrentes de serviços não autorizados pela Dell™ não são cobertos pela garantia.

⚠️ AVISO: Para ajudar a evitar danos à placa de sistema, remova a bateria principal (consulte [Remover a bateria](#)) antes de trabalhar na parte interna do computador.

Remover o módulo de câmera

1. Siga as instruções descritas em [Antes de começar](#).
2. Remova a bateria (consulte [Remover a bateria](#)).
3. Remova o teclado (consulte [Remover o teclado](#)).
4. Remova o conjunto do disco rígido (siga as instruções fornecidas na [etapa 4](#) à [etapa 6](#) em [Remover o disco rígido](#)).
5. Remova o conjunto do apoio para os pulsos (consulte [Remover o conjunto do apoio para os pulsos](#)).
6. Remova o módulo de memória (consulte [Remover o módulo de memória](#)).
7. Remova a tampa intermediária (consulte [Remover a tampa intermediária](#)).
8. Remova o conjunto da tela (consulte [Remover o conjunto da tela](#)).
9. Remova o bezel da tela (consulte [Remover o bezel da tela](#)).
10. Remova o painel da tela (consulte [Remover o painel da tela](#)).
11. Remova delicadamente o módulo da câmera que está preso na tampa traseira da tela.



1	módulo de câmera	2	conector do cabo da câmera
---	------------------	---	----------------------------

Instalar o módulo da câmera

1. Siga as instruções descritas em [Antes de começar](#).
2. Use as hastes de alinhamento para posicionar o módulo da câmera na tampa traseira da tela.
3. Instale o painel da tela (consulte [Instalar o painel da tela](#)).
4. Instale o bezel da tela (consulte [Instalar o bezel da tela](#)).
5. Instale o conjunto da tela (consulte [Instalar o conjunto da tela](#)).
6. Instale a tampa intermediária (consulte a [Recolocar a tampa intermediária](#)).
7. Instale o módulo de memória (consulte [Instalar o módulo de memória](#)).
8. Instale o conjunto de apoio para os pulsos (consulte [Instalar o conjunto do apoio para os pulsos](#)).
9. Instale o conjunto do disco rígido (siga as instruções fornecidas na [etapa 5](#) à [etapa 7](#) em [Instalar o disco rígido](#)).
10. Instale o teclado (consulte [Instalar o teclado](#)).
11. Instale a bateria (consulte [Instalar a bateria](#)).

⚠ AVISO: Antes de ligar o computador, recoloque todos os parafusos e verifique se nenhum parafuso foi esquecido dentro do computador. A não observância desta instrução pode fazer com que o computador seja danificado.

[Voltar à página do Índice](#)

[Voltar à página do Índice](#)

Bateria de célula tipo moeda

Manual de serviço do Dell™ Inspiron™ 1018

- [Remover a bateria de célula tipo moeda](#)
- [Instalar a bateria de célula tipo moeda](#)

⚠️ ADVERTÊNCIA: Antes de trabalhar na parte interna do computador, siga as instruções de segurança fornecidas com o mesmo. Para obter mais informações sobre as práticas de segurança recomendadas, consulte a página inicial sobre conformidade normativa em www.dell.com/regulatory_compliance.

⚠️ AVISO: Para evitar descarga eletrostática, elimine a eletricidade estática do seu corpo usando uma pulseira antiestática ou tocando periodicamente em uma superfície metálica sem pintura (por exemplo, um conector do computador).

⚠️ AVISO: Apenas técnicos credenciados podem fazer reparos no computador. Danos decorrentes de serviços não autorizados pela Dell™ não são cobertos pela garantia.

⚠️ AVISO: Para ajudar a evitar danos à placa de sistema, remova a bateria principal (consulte [Remover a bateria](#)) antes de trabalhar na parte interna do computador.

Remover a bateria de célula tipo moeda

1. Siga as instruções fornecidas em [Antes de começar](#).
2. Remova a bateria (consulte [Remover a bateria](#)).
3. Remova a placa de sistema (consulte [Remover a placa de sistema](#)).
4. Vire a placa de sistema.
5. Usando uma haste plástica, force delicadamente a bateria de célula tipo moeda para fora do soquete na placa de sistema.



1	haste plástica	2	bateria de célula tipo moeda
---	----------------	---	------------------------------

Instalar a bateria de célula tipo moeda

1. Siga as instruções fornecidas em [Antes de começar](#).
2. Com o polo positivo voltado para cima, encaixe a bateria de célula tipo moeda no respectivo soquete.
3. Instale a placa de sistema (consulte [Instalar a placa de sistema](#)).
4. Instale a bateria (consulte [Instalar a bateria](#)).

⚠️ AVISO: Antes de ligar o computador, recoloque todos os parafusos e verifique se nenhum parafuso foi esquecido dentro do computador. A não observância desta instrução pode fazer com que o computador seja danificado.

[Voltar à página do Índice](#)

[Voltar à página do Índice](#)

Conector do adaptador CA

Manual de serviço do Dell™ Inspiron™ 1018

- [Remover o conector do adaptador CA](#)
- [Instalar o conector do adaptador CA](#)

⚠️ ADVERTÊNCIA: Antes de trabalhar na parte interna do computador, siga as instruções de segurança fornecidas com o computador. Para obter mais informações sobre as práticas de segurança recomendadas, consulte a página inicial sobre conformidade normativa em www.dell.com/regulatory_compliance.

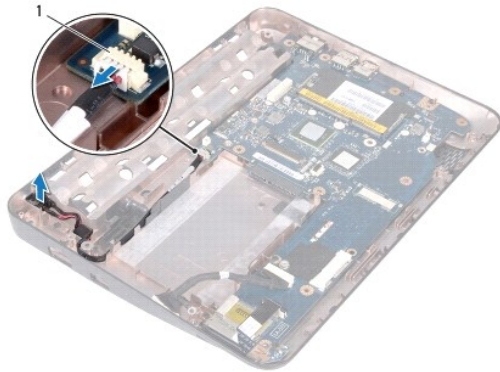
⚠️ AVISO: Para evitar descarga eletrostática, elimine a eletricidade estática do seu corpo usando uma pulseira antiestática ou tocando periodicamente em uma superfície metálica sem pintura (como um conector do computador).

⚠️ AVISO: Somente um técnico credenciado deve executar reparos no computador. Danos decorrentes de serviços não autorizados pela Dell™ não são cobertos pela garantia.

⚠️ AVISO: Para evitar danos à placa de sistema, remova a bateria principal (consulte [Remover a bateria](#)) antes de trabalhar na parte interna do computador.

Remover o conector do adaptador CA

1. Siga as instruções descritas em [Antes de começar](#).
2. Remova a bateria (consulte [Remover a bateria](#)).
3. Remova o teclado (consulte [Remover o teclado](#)).
4. Remova o conjunto do disco rígido (siga as instruções fornecidas na [etapa 4](#) à [etapa 6](#) em [Remover o disco rígido](#)).
5. Remova o conjunto do apoio para as mãos (consulte [Remover o conjunto do apoio para os pulsos](#)).
6. Remova o módulo de memória (consulte [Remover o módulo de memória](#)).
7. Remova a miniplaca (consulte [Remover a miniplaca](#)).
8. Remova a tampa intermediária (consulte [Remover a tampa intermediária](#)).
9. Remova o conjunto da tela (consulte [Remover o conjunto da tela](#)).
10. Remova os suportes (consulte [Remover os suportes](#)).
11. Remova a placa de E/S (consulte [Remover a placa de E/S](#)).
12. Observe o roteamento do cabo do conector do adaptador CA e remova o cabo da guia de roteamento.
13. Levante o conector do adaptador CA para retirá-lo da base do computador.



1	conector do adaptador CA
---	--------------------------

Instalar o conector do adaptador CA

1. Siga as instruções descritas em [Antes de começar](#).
2. Coloque o conector do adaptador CA na base do computador.
3. Passe o cabo da placa do conector VGA pela guia de roteamento e conecte o cabo ao conector na placa de sistema.
4. Instale a placa de E/S (consulte [Instalar a placa de E/S](#)).
5. Instale os suportes (consulte [Instalar os suportes](#)).
6. Instale o conjunto de vídeo (consulte [Instalar o conjunto da tela](#)).
7. Instale a tampa intermediária (consulte [Instalar a tampa intermediária](#)).
8. Instale a miniplaca (consulte [Instalar a miniplaca](#)).
9. Instale o módulo de memória (consulte [Instalar o módulo de memória](#)).
10. Instale o conjunto de apoio para os pulsos (consulte [Instalar o conjunto do apoio para os pulsos](#)).
11. Instale o conjunto do disco rígido (siga as instruções fornecidas na [etapa 5](#) à [etapa 7](#) em [Instalar o disco rígido](#)).
12. Instale o teclado (consulte [Instalar o teclado](#)).
13. Instale a bateria (consulte [Instalar a bateria](#)).

⚠ AVISO: Antes de ligar o computador, recoloque todos os parafusos e verifique se nenhum parafuso foi esquecido dentro do equipamento. A negligência no cumprimento desta instrução pode resultar em danos ao computador.

[Voltar à página do Índice](#)

[Voltar à página do Índice](#)

Tela

Manual de serviço do Dell™ Inspiron™ 1018

- [Conjunto da tela](#)
- [Bezel da tela](#)
- [Painel da tela](#)
- [Cabo da tela](#)
- [Suportes do painel da tela](#)

⚠️ ADVERTÊNCIA: Antes de trabalhar na parte interna do computador, siga as instruções de segurança fornecidas com o mesmo. Para obter mais informações sobre as práticas de segurança recomendadas, consulte a página inicial sobre conformidade normativa em www.dell.com/regulatory_compliance.

⚠️ AVISO: Para evitar descarga eletrostática, elimine a eletricidade estática do seu corpo usando uma pulseira antiestática ou tocando periodicamente em uma superfície metálica sem pintura (por exemplo, um conector do computador).

⚠️ AVISO: Apenas técnicos credenciados podem fazer reparos no computador. Danos decorrentes de serviços não autorizados pela Dell™ não são cobertos pela garantia.

⚠️ AVISO: Para ajudar a evitar danos à placa de sistema, remova a bateria principal (consulte [Remover a bateria](#)) antes de trabalhar na parte interna do computador.

Conjunto da tela

Remover o conjunto da tela

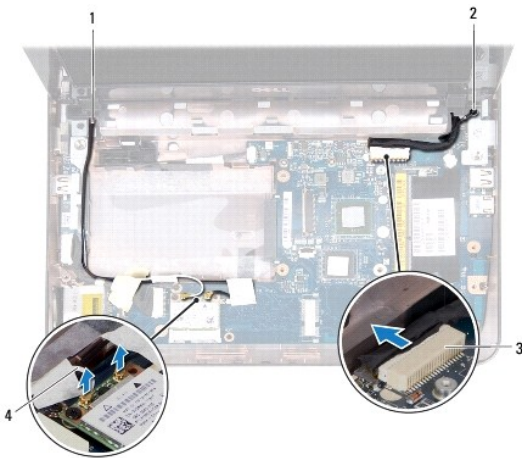
1. Siga as instruções descritas em [Antes de começar](#).
2. Remova a bateria (consulte [Remover a bateria](#)).
3. Remova o teclado (consulte [Remover o teclado](#)).
4. Remova o conjunto do disco rígido (siga as instruções fornecidas na [etapa 4](#) à [etapa 6](#) em [Remover o disco rígido](#)).
5. Remova o conjunto do apoio para os pulsos (consulte [Remover o conjunto do apoio para os pulsos](#)).
6. Remova o módulo de memória (consulte [Remover o módulo de memória](#)).
7. Remova a tampa intermediária (consulte [Remover a tampa intermediária](#)).
8. Remova o parafuso que prende o conjunto da tela à base do computador.



1	parafuso
---	----------

⚠ **AVISO:** Seja extremamente cuidadoso ao operar a tela para evitar danificá-la.

9. Abra a tela o máximo possível.
10. Desconecte os cabos da antena da miniplaca.
11. Observe o roteamento dos cabos da antena da miniplaca e remova-os das guias de roteamento do computador.
12. Desconecte o cabo da tela do conector da placa de sistema.



1 roteamento do cabo da miniplaca	2 parafuso de aterramento do cabo da tela
3 conector do cabo da tela	4 cabos da antena (2)

13. Remova os dois parafusos que prendem o conjunto de tela à base do computador.
14. Levante e retire o conjunto da tela da base do computador.



1	parafusos (2)
---	---------------

Instalar o conjunto da tela

1. Siga as instruções descritas em [Antes de começar](#).
2. Coloque o conjunto da tela na posição correta e recoloque o parafuso (próximo da dobradiça) que o prende à base do computador.
3. Coloque o cabo de aterramento da tela sobre o orifício do parafuso e recoloque o parafuso de aterramento do cabo da tela.
4. Conecte o cabo da tela ao conector na placa de sistema.
5. Passe os cabos da antena da miniplaca pelas guias de roteamento na base do computador.
6. Conecte os cabos da antena à miniplaca (consulte [Instalar a miniplaca](#)).
7. Feche a tela e recoloque o parafuso que prende o conjunto da tela à base do computador.
8. Instale a tampa intermediária (consulte a [Recolocar a tampa intermediária](#)).
9. Instale o módulo de memória (consulte [Instalar o módulo de memória](#)).
10. Instale o conjunto de apoio para os pulsos (consulte [Instalar o conjunto do apoio para os pulsos](#)).
11. Instale o conjunto do disco rígido (siga as instruções fornecidas na [etapa 5](#) à [etapa 7](#) em [Instalar o disco rígido](#)).
12. Instale o teclado (consulte [Instalar o teclado](#)).
13. Instale a bateria (consulte [Instalar a bateria](#)).

AVISO: Antes de ligar o computador, recoloque todos os parafusos e verifique se **nenhum parafuso foi esquecido dentro do computador. A não observância desta instrução pode fazer com que o computador seja danificado.**

Bezel da tela

Remover o bezel da tela

⚠ AVISO: O bezel da tela é extremamente frágil. Tenha cuidado ao removê-lo para evitar danificá-lo.

1. Siga as instruções descritas em [Antes de começar](#).
2. Remova o conjunto da tela (consulte [Remover o conjunto da tela](#)).
3. Remova as duas almofadas de borracha que cobrem os parafusos do bezel da tela.
4. Remova os dois parafusos que prendem o bezel ao conjunto da tela.



1	parafusos (2)	2	pads de borracha (2)
3	bezel da tela		

5. Com as pontas dos dedos, solte com cuidado a borda interna do bezel da tela.
6. Levante e remova o bezel da tela.

Instalar o bezel da tela

1. Siga as instruções descritas em [Antes de começar](#).
2. Alinhe o bezel da tela sobre o painel da tela e encaixe-o com cuidado no lugar.
3. Recoloque os dois parafusos que prendem o bezel da tela na tampa traseira da tela.
4. Recoloque as duas almofadas de borracha que cobrem os parafusos do bezel da tela.
5. Instale o conjunto da tela (consulte [Instalar o conjunto da tela](#)).

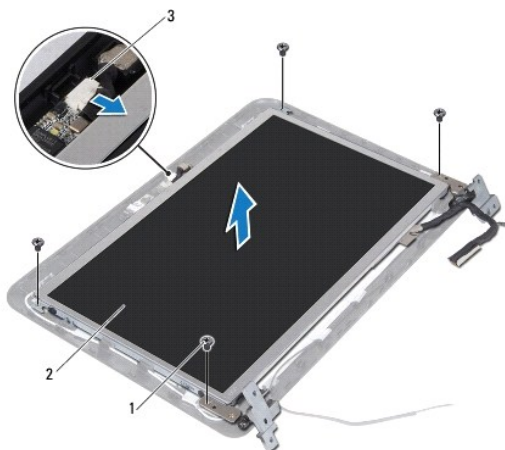
⚠ AVISO: Antes de ligar o computador, recoloque todos os parafusos e verifique se nenhum parafuso foi esquecido dentro do computador. A não observância desta instrução pode fazer com que o computador seja danificado.

Painel da tela

Remover o painel da tela

1. Siga as instruções descritas em [Antes de começar](#).

2. Remova o conjunto da tela (consulte [Remover o conjunto da tela](#)).
3. Remova o bezel da tela (consulte [Remover o bezel da tela](#)).
4. Desconecte o cabo da câmera do conector no módulo da câmera.
5. Remova os quatro parafusos que prendem o painel da tela à tampa traseira da tela.
6. Levante o painel da tela para retirá-lo da tampa traseira da tela.



1	parafusos (4)	2	painel da tela
3	conector do cabo da câmera		

Instalar o painel da tela

1. Siga as instruções descritas em [Antes de começar](#).
2. Coloque o painel da tela sobre a tampa traseira da tela.
3. Conecte o cabo da câmera ao conector do módulo da câmera.
4. Recoloque os quatro parafusos que prendem o painel à tampa traseira da tela.
5. Instale o bezel da tela (consulte [Instalar o bezel da tela](#)).
6. Instale o conjunto da tela (consulte [Instalar o conjunto da tela](#)).

⚠ AVISO: Antes de ligar o computador, recoloque todos os parafusos e verifique se nenhum parafuso foi esquecido dentro do computador. Se você não fizer isto, o computador pode ser danificado.

Cabo da tela

Remover o cabo da tela

1. Siga as instruções descritas em [Antes de começar](#).
2. Remova o conjunto da tela (consulte [Remover o conjunto da tela](#)).

3. Remova o bezel da tela (consulte [Remover o bezel da tela](#)).
4. Remova o painel da tela (consulte [Remover o painel da tela](#)).
5. Vire o painel da tela e coloque-o sobre uma superfície limpa.
6. Puxe a aba para desconectar o cabo da tela do conector na placa de sistema.



1	cabo da tela	2	aba de puxar
3	conector do cabo da tela		

7. Solte cuidadosamente o cabo da tela.

Instalar o cabo da tela

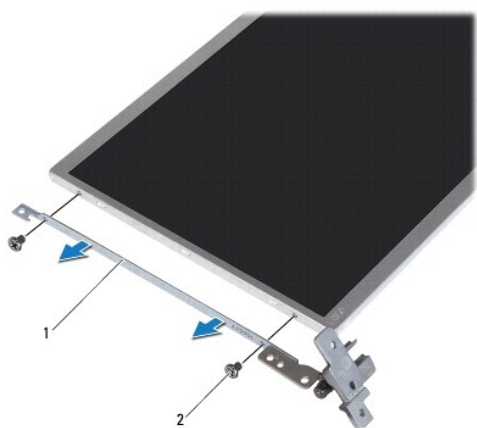
1. Siga as instruções descritas em [Antes de começar](#).
2. Cole o cabo da tela na borda do painel da tela.
3. Conecte o cabo da tela ao conector no painel da tela.
4. Instale o painel da tela (consulte [Instalar o painel da tela](#)).
5. Instale o bezel da tela (consulte [Instalar o bezel da tela](#)).
6. Instale o conjunto da tela (consulte [Instalar o conjunto da tela](#)).

⚠ AVISO: Antes de ligar o computador, recoloque todos os parafusos e verifique se nenhum parafuso foi esquecido dentro do computador. Se você não fizer isto, o computador pode ser danificado.

Suportes do painel da tela

Remover os suportes do painel da tela

1. Siga as instruções descritas em [Antes de começar](#).
2. Remova o conjunto da tela (consulte [Remover o conjunto da tela](#)).
3. Remova o bezel da tela (consulte [Remover o bezel da tela](#)).
4. Remova o painel da tela (consulte [Remover o painel da tela](#)).
5. Remova os quatro parafusos (dois em cada lado) que prendem os suportes do painel ao painel da tela.
6. Remova os suportes do painel da tela.



1	suportes do painel da tela (2)	2	parafusos (4)
---	--------------------------------	---	---------------

Recolocar os suportes do painel da tela

1. Siga as instruções descritas em [Antes de começar](#).
2. Coloque os suportes do painel da tela em posição.
3. Recoloque os quatro parafusos (dois de cada lado) que prendem os suportes do painel no painel da tela.
4. Instale o painel da tela (consulte [Instalar o painel da tela](#)).
5. Instale o bezel da tela (consulte [Instalar o bezel da tela](#)).
6. Instale o conjunto da tela (consulte [Instalar o conjunto da tela](#)).

AVISO: Antes de ligar o computador, recoloque todos os parafusos e verifique se nenhum parafuso foi esquecido dentro do computador. Se você não fizer isto, o computador pode ser danificado.

[Voltar à página do Índice](#)

[Voltar à página do Índice](#)

Disco rígido

Manual de serviço do Dell™ Inspiron™ 1018

- [Remover o disco rígido](#)
- [Instalar o disco rígido](#)

⚠️ ADVERTÊNCIA: Antes de trabalhar na parte interna do computador, siga as instruções de segurança fornecidas com o mesmo. Para obter mais informações sobre as práticas de segurança recomendadas, consulte a página inicial sobre conformidade normativa em www.dell.com/regulatory_compliance.

⚠️ ADVERTÊNCIA: Se você precisar remover o disco rígido do computador quando a unidade estiver quente, não toque na caixa metálica do disco.

⚠️ AVISO: Para evitar descarga eletrostática, elimine a eletricidade estática do seu corpo usando uma pulseira antiestática ou tocando periodicamente em uma superfície metálica sem pintura (por exemplo, um conector do computador).

⚠️ AVISO: Para ajudar a evitar danos à placa de sistema, remova a bateria principal (consulte [Remover a bateria](#)) antes de trabalhar na parte interna do computador.

⚠️ AVISO: Para evitar a perda de dados, desligue o computador (consulte [Desligar o computador](#)) antes de remover o conjunto do disco rígido. Não remova o disco rígido quando o computador estiver ligado ou no estado de suspensão.

⚠️ AVISO: Os discos rígidos são extremamente frágeis. Tenha cuidado ao manuseá-los.

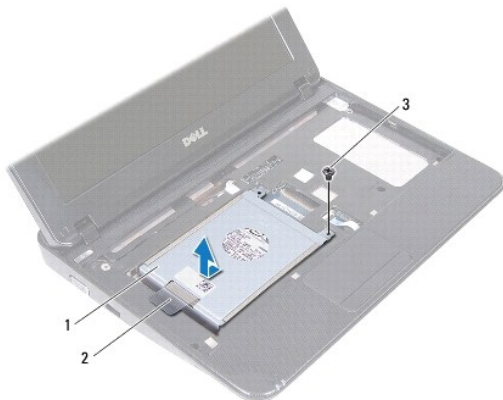
⚠️ AVISO: Apenas técnicos credenciados podem fazer reparos no computador. Danos decorrentes de serviços não autorizados pela Dell™ não são cobertos pela garantia.

🔍 NOTA: A Dell não garante a compatibilidade e nem dá suporte a discos rígidos de terceiros.

🔍 NOTA: Se for instalar um disco rígido de uma marca que não seja Dell, você precisa instalar o sistema operacional, drivers e utilitários no novo disco rígido.

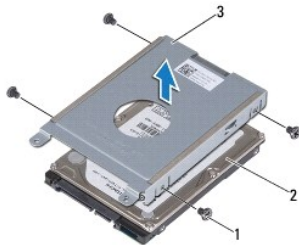
Remover o disco rígido

1. Siga as instruções descritas em [Antes de começar](#).
2. Remova a bateria (consulte [Remover a bateria](#)).
3. Remova o teclado (consulte [Remover o teclado](#)).
4. Remova o parafuso que prende o conjunto do disco rígido à placa de sistema.
5. Usando a aba de puxar, deslize o conjunto do disco rígido para a lateral a fim de desconectá-lo do conector na placa de sistema.
6. Retire o conjunto do disco rígido da base do computador.



1	conjunto do disco rígido	2	aba de puxar
3	parafuso		

7. Remova os quatro parafusos que prendem o disco rígido ao respectivo suporte.
8. Remova o suporte do disco rígido.



1	parafusos (4)	2	disco rígido
3	suporte do disco rígido		

Instalar o disco rígido

1. Siga as instruções descritas em [Antes de começar](#).
2. Remova o novo disco rígido da embalagem.
Guarde a embalagem original para armazenar ou transportar o disco rígido.
3. Coloque o disco rígido no respectivo suporte.
4. Recoloque os quatro parafusos que prendem o disco rígido ao suporte.
5. Coloque o conjunto do disco rígido na base do computador.
6. Use a aba de puxar para empurrar e encaixar o conjunto do disco rígido no conector da placa de sistema.
7. Recoloque o parafuso que prende o conjunto do disco rígido à placa de sistema.
8. Instale o teclado (consulte [Instalar o teclado](#)).
9. Instale a bateria (consulte [Instalar a bateria](#)).

⚠ AVISO: Antes de ligar o computador, recoloque todos os parafusos e verifique se nenhum parafuso foi esquecido dentro do computador. SA não observância desta instrução pode fazer com que o computador seja danificado.

[Voltar à página do Índice](#)

[Voltar à página do Índice](#)

Tampa intermediária

Manual de serviço do Dell™ Inspiron™ 1018

- [Remover a tampa intermediária](#)
- [Instalar a tampa intermediária](#)

⚠️ ADVERTÊNCIA: Antes de trabalhar na parte interna do computador, siga as instruções de segurança fornecidas com o mesmo. Para obter mais informações sobre as práticas de segurança recomendadas, consulte a página inicial sobre conformidade normativa em www.dell.com/regulatory_compliance.

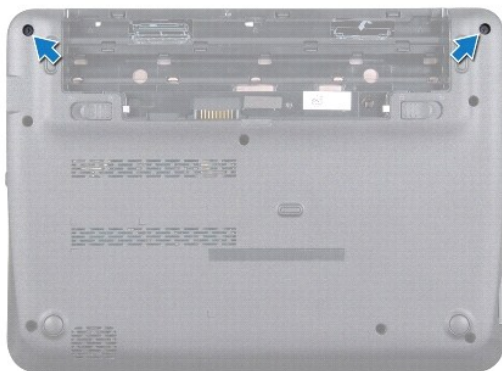
⚠️ AVISO: Para evitar descarga eletrostática, elimine a eletricidade estática do seu corpo usando uma pulseira antiestática ou tocando periodicamente em uma superfície metálica sem pintura (por exemplo, um conector do computador).

⚠️ AVISO: Apenas técnicos credenciados podem fazer reparos no computador. Danos decorrentes de serviços não autorizados pela Dell™ não são cobertos pela garantia.

⚠️ AVISO: Para ajudar a evitar danos à placa de sistema, remova a bateria principal (consulte [Remover a bateria](#)) antes de trabalhar na parte interna do computador.

Remover a tampa intermediária

1. Siga as instruções descritas em [Antes de começar](#).
2. Remova a bateria (consulte [Remover a bateria](#)).
3. Remova os dois parafusos que prendem a tampa intermediária à base do computador.



4. Usando uma haste plástica, force com cuidado a tampa intermediária para fora e retire-a da base do computador.
5. Retire a tampa intermediária da base do computador.



1	tampa intermediária	2	haste plástica
---	---------------------	---	----------------

Instalar a tampa intermediária

1. Siga as instruções descritas em [Antes de começar](#).
2. Alinhe as abas da tampa intermediária com as aberturas da base do computador e encaixe a tampa intermediária no lugar.
3. Vire o computador com a parte de baixo voltada para cima.
4. Recoloque os dois parafusos que prendem a tampa intermediária à base do computador.
5. Instale a bateria (consulte [Instalar a bateria](#)).

⚠ AVISO: Antes de ligar o computador, recoloque todos os parafusos e verifique se nenhum parafuso foi esquecido dentro do computador. A não observância desta instrução pode fazer com que o computador seja danificado.

[Voltar à página do Índice](#)

[Voltar à página do Índice](#)

Placa de E/S

Manual de serviço do Dell™ Inspiron™ 1018

- [Remover a placa de E/S](#)
- [Instalar a placa de E/S](#)

⚠️ ADVERTÊNCIA: Antes de trabalhar na parte interna do computador, siga as instruções de segurança fornecidas com o mesmo. Para obter mais informações sobre as práticas de segurança recomendadas, consulte a página inicial sobre conformidade normativa em www.dell.com/regulatory_compliance.

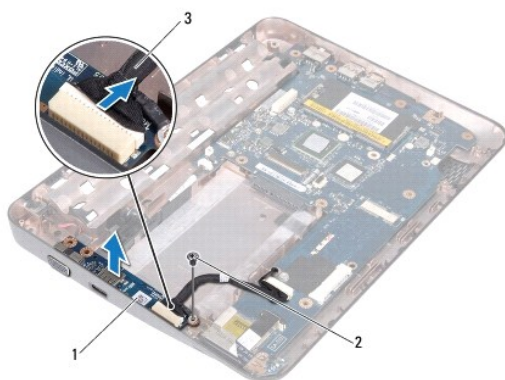
⚠️ AVISO: Para evitar descarga eletrostática, elimine a eletricidade estática do seu corpo usando uma pulseira antiestática ou tocando periodicamente em uma superfície metálica sem pintura (por exemplo, um conector do computador).

⚠️ AVISO: Apenas técnicos credenciados podem fazer reparos no computador. Danos decorrentes de serviços não autorizados pela Dell™ não são cobertos pela garantia.

⚠️ AVISO: Para ajudar a evitar danos à placa de sistema, remova a bateria principal (consulte [Remover a bateria](#)) antes de trabalhar na parte interna do computador.

Remover a placa de E/S

1. Siga as instruções descritas em [Antes de começar](#).
2. Remova a bateria (consulte [Remover a bateria](#)).
3. Remova o teclado (consulte [Remover o teclado](#)).
4. Remova o conjunto do disco rígido (siga as instruções fornecidas na [etapa 4](#) à [etapa 6](#) em [Remover o disco rígido](#)).
5. Remova o conjunto do apoio para as mãos (consulte [Remover o conjunto do apoio para os pulsos](#)).
6. Remova o módulo de memória (consulte [Remover o módulo de memória](#)).
7. Remova a tampa central (consulte [Remover a tampa intermediária](#)).
8. Remova o conjunto da tela (consulte [Remover o conjunto da tela](#)).
9. Remova os suportes (consulte [Remover os suportes](#)).
10. Desconecte o cabo da placa de E/S do respectivo conector.




1	placa de E/S	2	parafuso de aterramento
---	--------------	---	-------------------------

11. Remova o parafuso de aterramento que prende a placa de E/S à base do computador.
 12. Levante a placa de E/S e retire os conectores da placa de E/S da base do computador.
-

Instalar a placa de E/S

1. Siga as instruções descritas em [Antes de começar](#).
2. Alinhe os conectores da placa de E/S com as aberturas da base do computador.
3. Conecte o cabo da placa de E/S ao respectivo conector.
4. Coloque o cabo de aterramento da placa de E/S sobre o orifício do parafuso e recoloque o parafuso de aterramento.
5. Instale os suportes (consulte [Instalar os suportes](#)).
6. Instale o conjunto da tela (consulte [Instalar o conjunto da tela](#)).
7. Instale a tampa central (consulte a [Instalar a tampa intermediária](#)).
8. Instale o módulo de memória (consulte [Instalar o módulo de memória](#)).
9. Instale o conjunto do apoio para as mãos (consulte [Instalar o conjunto do apoio para os pulsos](#)).
10. Instale o conjunto do disco rígido (siga as instruções fornecidas na [etapa 5](#) à [etapa 7](#) em [Instalar o disco rígido](#)).
11. Instale o teclado (consulte [Instalar o teclado](#)).
12. Instale a bateria (consulte [Instalar a bateria](#)).

 **AVISO:** Antes de ligar o computador, recoloque todos os parafusos e verifique se nenhum parafuso foi esquecido dentro do computador. SA não observância desta instrução pode fazer com que o computador seja danificado.

[Voltar à página do Índice](#)

[Voltar à página do Índice](#)

Teclado

Manual de serviço do Dell™ Inspiron™ 1018

- [Remover o teclado](#)
- [Instalar o teclado](#)

⚠️ ADVERTÊNCIA: Antes de trabalhar na parte interna do computador, siga as instruções de segurança fornecidas com o mesmo. Para obter mais informações sobre as práticas de segurança recomendadas, consulte a página inicial sobre conformidade normativa em www.dell.com/regulatory_compliance.

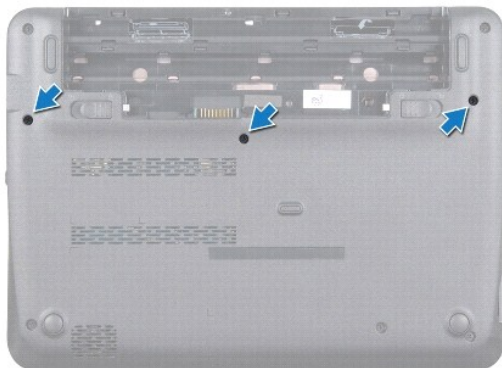
⚠️ AVISO: Para evitar descarga eletrostática, elimine a eletricidade estática do seu corpo usando uma pulseira antiestática ou tocando periodicamente em uma superfície metálica sem pintura (por exemplo, um conector do computador).

⚠️ AVISO: Apenas técnicos credenciados podem fazer reparos no computador. Danos decorrentes de serviços não autorizados pela Dell™ não são cobertos pela garantia.

⚠️ AVISO: Para ajudar a evitar danos à placa de sistema, remova a bateria principal (consulte [Remover a bateria](#)) antes de trabalhar na parte interna do computador.

Remover o teclado

1. Siga as instruções descritas em [Antes de começar](#).
2. Remova a bateria (consulte [Remover a bateria](#)).
3. Remova os três parafusos que prendem o teclado à base do computador.



4. Vire o computador e abra a tela o máximo possível.
5. Insira uma haste plástica entre o teclado e o apoio para os pulsos e force o teclado para cima para soltá-lo das abas no apoio para os pulsos.
6. Levante cuidadosamente o teclado e deslize as abas do teclado para fora das aberturas do apoio para os pulsos.

⚠️ AVISO: Os revestimentos de teclas são frágeis, desprendem-se com facilidade e a sua recolocação é muito demorada. Cuidado ao remover e manusear o teclado

⚠️ AVISO: Seja extremamente cuidadoso ao remover e manusear o teclado. Você pode arranhar o painel da tela se não seguir estas instruções.



1	abas do teclado (4)	2	apoio para os pulsos
3	teclado	4	haste plástica

7. Vire o teclado e apoie-o sobre o descanso para os pulsos.
8. Empurre as abas do conector para cima e desconecte o cabo do teclado do conector da placa de sistema.




1	cabo do teclado	2	abas do conector (2)
3	conector da placa de sistema		

9. Retire o teclado de cima do apoio para os pulsos

Instalar o teclado

1. Siga as instruções descritas em [Antes de começar](#).
2. Coloque o teclado de cabeça para baixo sobre o apoio para os pulsos.
3. Deslize o cabo do teclado para dentro do conector da placa de sistema e pressione as abas no conector para prender o cabo do teclado.

4. Deslize as abas do teclado para dentro dos slots do apoio para os pulsos e abaixe o teclado na devida posição.
5. Pressione delicadamente em volta das bordas do teclado para prendê-lo sob as abas do apoio para os pulsos.
6. Vire o computador e recoloque os três parafusos que prendem o teclado à base do computador.
7. Instale a bateria (consulte [Instalar a bateria](#)).

 **AVISO: Antes de ligar o computador, recoloque todos os parafusos e verifique se nenhum parafuso foi esquecido dentro do computador. A não observância desta instrução pode fazer com que o computador seja danificado.**

[Voltar à página do Índice](#)

[Voltar à página do Índice](#)

Placa das luzes de status

Manual de serviço do Dell™ Inspiron™ 1018

- [Remover a placa das luzes de status](#)
- [Instalar a placa das luzes de status](#)

⚠️ ADVERTÊNCIA: Antes de trabalhar na parte interna do computador, siga as instruções de segurança fornecidas com o mesmo. Para obter mais informações sobre as práticas de segurança recomendadas, consulte a página inicial sobre conformidade normativa em www.dell.com/regulatory_compliance.

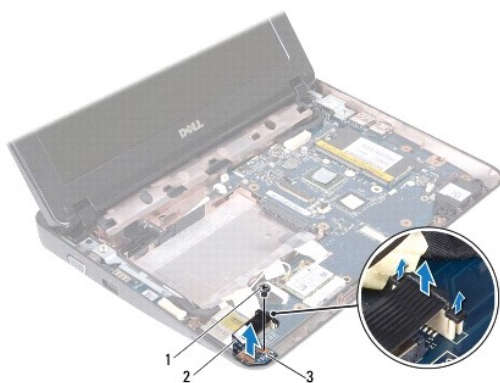
⚠️ AVISO: Para evitar descarga eletrostática, elimine a eletricidade estática do seu corpo usando uma pulseira antiestática ou tocando periodicamente em uma superfície metálica sem pintura (por exemplo, um conector do computador).

⚠️ AVISO: Apenas técnicos credenciados podem fazer reparos no computador. Danos decorrentes de serviços não autorizados pela Dell™ não são cobertos pela garantia.

⚠️ AVISO: Para ajudar a evitar danos à placa de sistema, remova a bateria principal (consulte [Remover a bateria](#)) antes de trabalhar na parte interna do computador.

Remover a placa das luzes de status


1. Siga as instruções fornecidas em [Antes de começar](#).
2. Remova a bateria (consulte [Remover a bateria](#)).
3. Remova o teclado (consulte [Remover o teclado](#)).
4. Remova o conjunto do disco rígido (siga as instruções fornecidas na [etapa 4](#) à [etapa 6](#) em [Remover o disco rígido](#)).
5. Remova o conjunto do apoio para as mãos (consulte [Remover o conjunto do apoio para os pulsos](#)).
6. Remova o módulo de memória (consulte [Remover o módulo de memória](#)).
7. Empurre as abas do conector para cima e desconecte o cabo da placa das luzes de status do conector na placa de sistema.
8. Remova o parafuso que prende a placa das luzes de status à base do computador.
9. Remova a placa das luzes de status da base do computador.



1	parafuso	2	cabo da placa de luzes de status
3	placa das luzes de status		

Instalar a placa das luzes de status

1. Siga as instruções fornecidas em [Antes de começar](#).
2. Coloque a placa das luzes de status na base do computador.
3. Recoloque o parafuso que prende a placa das luzes de status à base do computador.
4. Deslize o cabo da placa de luzes de status para dentro do conector da placa de sistema e pressione as abas no conector para prender o cabo.
5. Instale o módulo de memória (consulte [Instalar o módulo de memória](#)).
6. Instale o conjunto do apoio para as mãos (consulte [Instalar o conjunto do apoio para os pulsos](#)).
7. Instale o conjunto do disco rígido (siga as instruções fornecidas na [etapa 5](#) à [etapa 7](#) em [Instalar o disco rígido](#)).
8. Instale o teclado (consulte [Instalar o teclado](#)).
9. Instale a bateria (consulte [Instalar a bateria](#)).

 **AVISO:** Antes de ligar o computador, recoloque todos os parafusos e verifique se nenhum parafuso foi esquecido dentro do computador. A não observância desta instrução pode fazer com que o computador seja danificado.

[Voltar à página do Índice](#)

[Voltar à página do Índice](#)

Módulo de memória

Manual de serviço do Dell™ Inspiron™ 1018

- [Remover o módulo de memória](#)
- [Instalar o módulo de memória](#)

⚠️ ADVERTÊNCIA: Antes de trabalhar na parte interna do computador, siga as instruções de segurança fornecidas com o mesmo. Para obter mais informações sobre as práticas de segurança recomendadas, consulte a página inicial sobre conformidade normativa em www.dell.com/regulatory_compliance.

⚠️ AVISO: Para evitar descarga eletrostática, elimine a eletricidade estática do seu corpo usando uma pulseira antiestática ou tocando periodicamente em uma superfície metálica sem pintura (por exemplo, um conector do computador).

⚠️ AVISO: Apenas técnicos credenciados podem fazer reparos no computador. Danos decorrentes de serviços não autorizados pela Dell™ não são cobertos pela garantia.

⚠️ AVISO: Para ajudar a evitar danos à placa de sistema, remova a bateria principal (consulte [Remover a bateria](#)) antes de trabalhar na parte interna do computador.

Você pode aumentar a memória do computador instalando módulos de memória na placa de sistema. Consulte "Especificações" no *Guia de Configuração* que é fornecido com o computador ou em support.dell.com/manuals para obter informações sobre o tipo de memória suportado pelo computador.

📌 NOTA: Os módulos de memória adquiridos da Dell são cobertos pela garantia do computador.

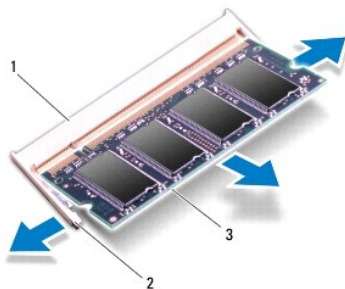
O seu computador tem um único conector SODIMM acessível pelo usuário.

Remover o módulo de memória

1. Siga as instruções descritas em [Antes de começar](#).
2. Remova a bateria (consulte [Remover a bateria](#)).
3. Remova o teclado (consulte [Remover o teclado](#)).
4. Remova o conjunto do disco rígido (siga as instruções fornecidas na [etapa 4](#) à [etapa 6](#) em [Remover o disco rígido](#)).
5. Remova o conjunto do apoio para as mãos (consulte [Remover o conjunto do apoio para os pulsos](#)).

⚠️ AVISO: Para evitar danos ao conector do módulo de memória, não use nenhuma ferramenta para afastar os cliques de fixação do módulo.

6. Use as pontas dos dedos para afastar cuidadosamente os cliques de fixação em cada extremidade do conector do módulo de memória até que o módulo se solte.




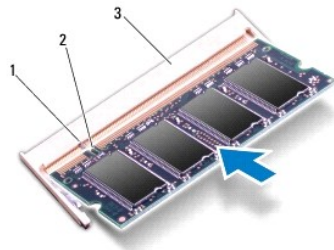
1	conector do módulo de memória	2	presilhas de retenção (2)
3	módulo de memória		

7. Remova o módulo de memória do conector do módulo.

Instalar o módulo de memória

1. Siga as instruções descritas em [Antes de começar](#).
2. Alinhe o entalhe do módulo de memória com a aba do conector do módulo de memória.
3. Deslize e insira firmemente o módulo no slot em um ângulo de 45 graus e pressione-o até ouvir o clique de encaixe. Se não ouvir o clique, remova o módulo e reinstale-o.

 **NOTA:** Se o módulo de memória não for instalado corretamente, o computador pode não inicializar.




1	aba	2	entalhe
3	conector do módulo de memória		

4. Instale o conjunto do apoio para as mãos (consulte [Instalar o conjunto do apoio para os pulsos](#)).
5. Instale o conjunto do disco rígido (siga as instruções fornecidas na [etapa 5](#) à [etapa 7](#) em [Instalar o disco rígido](#)).
6. Instale o teclado (consulte [Instalar o teclado](#)).
7. Instale a bateria (consulte [Instalar a bateria](#)).
8. Conecte o adaptador CA ao computador e a uma tomada elétrica.
9. Ligue o computador.

Durante a inicialização, o computador detecta a memória adicional e atualiza automaticamente as informações de configuração do sistema.

Para confirmar a quantidade de memória instalada no computador:

Clique em **Iniciar**  → **Painel de controle** → **Sistema e segurança** → Sistema.

 **AVISO:** Antes de ligar o computador, recoloque todos os parafusos e verifique se **nenhum parafuso foi esquecido dentro do computador. A não observância desta instrução pode fazer com que o computador seja danificado.**

[Voltar à página do Índice](#)

[Voltar à página do Índice](#)

Miniplaca de rede sem fio

Manual de serviço do Dell™ Inspiron™ 1018

- [Remover a miniplaca](#)
- [Instalar a miniplaca](#)

⚠️ ADVERTÊNCIA: Antes de trabalhar na parte interna do computador, siga as instruções de segurança fornecidas com o mesmo. Para obter mais informações sobre as práticas de segurança recomendadas, consulte a página inicial sobre conformidade normativa em www.dell.com/regulatory_compliance.

⚠️ AVISO: Para evitar descarga eletrostática, elimine a eletricidade estática do seu corpo usando uma pulseira antiestática ou tocando periodicamente em uma superfície metálica sem pintura (por exemplo, um conector do computador).

⚠️ AVISO: Apenas técnicos credenciados podem fazer reparos no computador. Danos decorrentes de serviços não autorizados pela Dell™ não são cobertos pela garantia.

⚠️ AVISO: Para ajudar a evitar danos à placa de sistema, remova a bateria principal (consulte [Remover a bateria](#)) antes de trabalhar na parte interna do computador.

🔧 NOTA: A Dell não garante a compatibilidade com miniplacas de terceiros nem dá suporte a essas miniplacas.

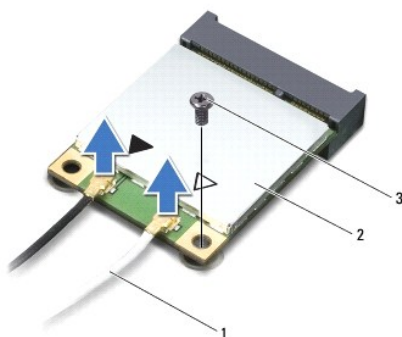
Se você comprou uma miniplaca de rede sem fio juntamente com o computador, ela já virá instalada.

Seu computador tem um slot para miniplaca de meia altura que fornece suporta para WLAN.

🔧 NOTA: Dependendo da configuração do computador quando ele foi adquirido, o slot pode ter ou não a miniplaca instalada.

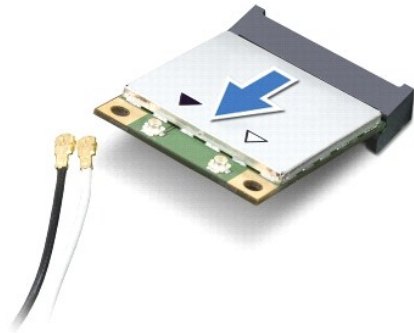
Remover a miniplaca

1. Siga as instruções descritas em [Antes de começar](#).
2. Remova a bateria (consulte [Remover a bateria](#)).
3. Remova o teclado (consulte [Remover o teclado](#)).
4. Remova o conjunto do disco rígido (siga as instruções fornecidas na [etapa 4](#) à [etapa 6](#) em [Remover o disco rígido](#)).
5. Remova o conjunto do apoio para os pulsos (consulte [Remover o conjunto do apoio para os pulsos](#)).
6. Desconecte os cabos da antena da miniplaca.



1	cabos da antena (2)	2	miniplaca
3	parafuso		

7. Remova o parafuso que prende a miniplaca à placa de sistema.
8. Levante a miniplaca para removê-la do conector na placa de sistema.



AVISO: Quando a miniplaca não estiver no computador, guarde-a na embalagem protetora antiestática. Para obter mais informações, consulte "Proteger-se contra descargas eletrostáticas" nas informações de segurança fornecidas com o computador.

Instalar a miniplaca

1. Siga as instruções descritas em [Antes de começar](#).
2. Remova a nova miniplaca da sua embalagem.

AVISO: Exerça pressão uniforme para encaixar a placa. Se forçar demais, você pode danificar o conector.

AVISO: Os conectores têm formatos especiais para garantir a inserção correta. Se você sentir alguma resistência, verifique os conectores na placa e na placa de sistema e realinhe a placa.

3. Insira a miniplaca em um ângulo de 45 graus no conector da placa de sistema.
4. Pressione a outra extremidade da miniplaca no slot da placa de sistema e recoloque o parafuso que prende a miniplaca à placa de sistema.
5. Conecte os cabos apropriados da antena à miniplaca que você está instalando. A tabela a seguir mostra o esquema de cores do cabo de antena para a miniplaca suportada pelo computador.

Conectores na miniplaca	Esquema de cores de cabos de antena
WLAN (2 cabos de antena)	
WLAN principal (triângulo branco)	branco
WLAN auxiliar (triângulo preto)	preto

6. Instale o conjunto de apoio para os pulsos (consulte [Instalar o conjunto do apoio para os pulsos](#)).
7. Instale o conjunto do disco rígido (siga as instruções fornecidas na [etapa 5](#) à [etapa 7](#) em [Instalar o disco rígido](#)).
8. Instale o teclado (consulte [Instalar o teclado](#)).
9. Instale a bateria (consulte [Instalar a bateria](#)).

AVISO: Antes de ligar o computador, recoloque todos os parafusos e verifique se nenhum parafuso foi esquecido dentro do computador. A não observância desta instrução pode fazer com que o computador seja danificado.

10. Instale os drivers e utilitários para o seu computador, conforme a necessidade.

NOTA: Se você estiver instalando uma placa de comunicação de um fornecedor diferente da Dell, será preciso instalar os drivers e utilitários adequados.

[Voltar à página do Índice](#)

[Voltar à página do Índice](#)

Conjunto do apoio para os pulsos

Manual de serviço do Dell™ Inspiron™ 1018

- [Remover o conjunto do apoio para os pulsos](#)
- [Instalar o conjunto do apoio para os pulsos](#)

⚠️ ADVERTÊNCIA: Antes de trabalhar na parte interna do computador, siga as instruções de segurança fornecidas com o mesmo. Para obter mais informações sobre as práticas de segurança recomendadas, consulte a página inicial sobre conformidade normativa em www.dell.com/regulatory_compliance.

⚠️ AVISO: Para evitar descarga eletrostática, elimine a eletricidade estática do seu corpo usando uma pulseira antiestática ou tocando periodicamente em uma superfície metálica sem pintura (por exemplo, um conector do computador).

⚠️ AVISO: Apenas técnicos credenciados podem fazer reparos no computador. Danos decorrentes de serviços não autorizados pela Dell™ não são cobertos pela garantia.

⚠️ AVISO: Para ajudar a evitar danos à placa de sistema, remova a bateria principal (consulte [Remover a bateria](#)) antes de trabalhar na parte interna do computador.

Remover o conjunto do apoio para os pulsos

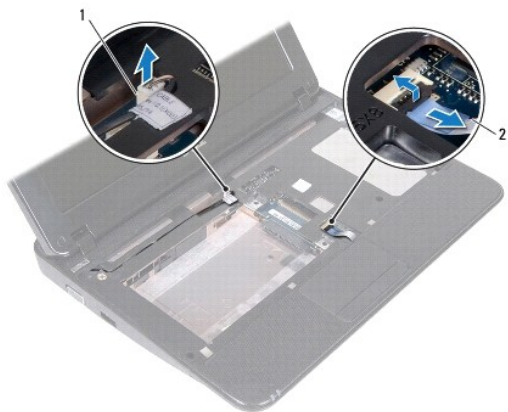
1. Siga as instruções descritas em [Antes de começar](#).
2. Remova a bateria (consulte [Remover a bateria](#)).
3. Remova os três parafusos que prendem o conjunto de apoio para os pulsos à base do computador.



4. Remova o teclado (consulte [Remover o teclado](#)).
5. Remova o conjunto do disco rígido (siga as instruções fornecidas na [etapa 4](#) à [etapa 6](#) em [Remover o disco rígido](#)).
6. Desconecte o cabo do botão liga/desliga do conector na placa de sistema.

⚠️ AVISO: Puxe o cabo pela aba para evitar danos aos conectores quando for desconectar algum cabo.

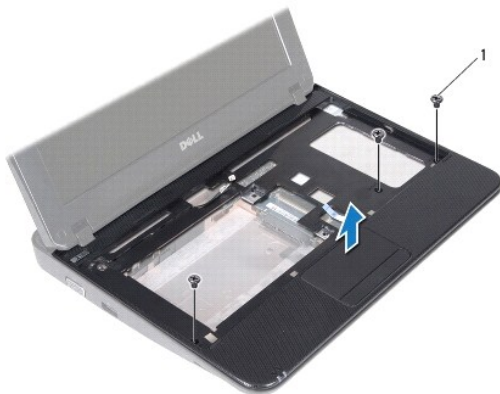
7. Levante a trava do conector e puxe a aba correspondente para desconectar o cabo do touch pad do conector na placa de sistema.
8. Remova os três parafusos que prendem o conjunto de apoio para os pulsos à base do computador.



1	conector do cabo da placa do botão liga/desliga	2	cabo do touch pad
---	---	---	-------------------

AVISO: Para evitar danos ao conjunto de apoio para os pulsos, separe-o cuidadosamente da base do computador.

9. Usando as pontas dos dedos, solte cuidadosamente o conjunto do apoio para os pulsos da base do computador.
10. Retire o conjunto do apoio para os pulsos da base do computador.



1	parafusos (3)
---	---------------

Instalar o conjunto do apoio para os pulsos

1. Siga as instruções descritas em [Antes de começar](#).
2. Alinhe o conjunto do apoio para os pulsos à base do computador e encaixe-o cuidadosamente no lugar.
3. Deslize o cabo do touch pad no conector da placa de sistema e pressione a trava do conector para prender o cabo.
4. Conecte o cabo do botão liga/desliga ao conector da placa de sistema.

5. Recoloque os três parafusos que prendem o conjunto de apoio para os pulsos à base do computador.
6. Instale o conjunto do disco rígido (siga as instruções fornecidas na [etapa 5](#) à [etapa 7](#) em [Instalar o disco rígido](#)).
7. Instale o teclado (consulte [Instalar o teclado](#)).
8. Recoloque os três parafusos que prendem o conjunto de apoio para os pulsos à base do computador.
9. Instale a bateria (consulte [Instalar a bateria](#)).

⚠ AVISO: Antes de ligar o computador, recolocar todos os parafusos e verificar se nenhum parafuso foi esquecido dentro do computador. A não observância desta instrução pode fazer com que o computador seja danificado.

[Voltar à página do Índice](#)

[Voltar à página do Índice](#)

Placa do botão liga/desliga

Manual de serviço do Dell™ Inspiron™ 1018

- [Remover a placa do botão liga/desliga](#)
- [Instalar a placa do botão liga/desliga](#)

⚠️ ADVERTÊNCIA: Antes de trabalhar na parte interna do computador, siga as instruções de segurança fornecidas com o mesmo. Para obter mais informações sobre as práticas de segurança recomendadas, consulte a página inicial sobre conformidade normativa em www.dell.com/regulatory_compliance.

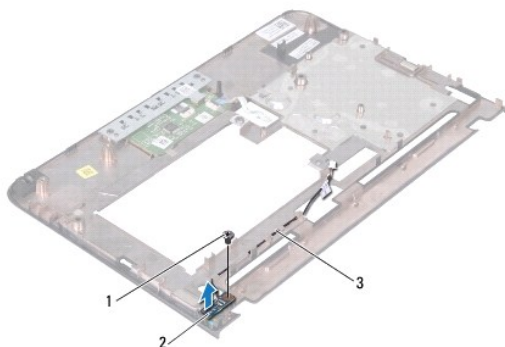
⚠️ AVISO: Para evitar descarga eletrostática, elimine a eletricidade estática do seu corpo usando uma pulseira antiestática ou tocando periodicamente em uma superfície metálica sem pintura (por exemplo, um conector do computador).

⚠️ AVISO: Apenas técnicos credenciados podem fazer reparos no computador. Danos decorrentes de serviços não autorizados pela Dell™ não são cobertos pela garantia.

⚠️ AVISO: Para ajudar a evitar danos à placa de sistema, remova a bateria principal (consulte [Remover a bateria](#)) antes de trabalhar na parte interna do computador.

Remover a placa do botão liga/desliga


1. Siga as instruções fornecidas em [Antes de começar](#).
2. Remova a bateria (consulte [Remover a bateria](#)).
3. Remova o teclado (consulte [Remover o teclado](#)).
4. Remova o conjunto do apoio para as mãos (consulte [Remover o conjunto do apoio para os pulsos](#)).
5. Vire o apoio para os pulsos de cabeça para baixo.
6. Observe o roteamento do cabo da placa do botão liga/desliga e remova o cabo da guia de roteamento no conjunto de apoio para os pulsos.
7. Remova o parafuso que prende a placa do botão liga/desliga ao suporte do apoio para os pulsos.
8. Levante a placa do botão liga/desliga e retire-a do conjunto de apoio para os pulsos.



1	parafuso	2	placa do botão liga/desliga
3	cabo da placa do botão liga/desliga		

Instalar a placa do botão liga/desliga

1. Siga as instruções fornecidas em [Antes de começar](#).
2. Coloque a placa do botão liga/desliga no conjunto de apoio para os pulsos e recoloque o parafuso que prende a placa ao conjunto.
3. Passe o cabo da placa do botão liga/desliga pela guia de roteamento do apoio para os pulsos.
4. Instale o conjunto do apoio para as mãos (consulte [Instalar o conjunto do apoio para os pulsos](#)).
5. Instale o teclado (consulte [Instalar o teclado](#)).
6. Instale a bateria (consulte [Instalar a bateria](#)).

 **AVISO:** Antes de ligar o computador, recoloque todos os parafusos e verifique se nenhum parafuso foi esquecido dentro do computador. A não observância desta instrução pode fazer com que o computador seja danificado.

[Voltar à página do índice](#)

[Voltar à página do Índice](#)

Alto-falante

Manual de serviço do Dell™ Inspiron™ 1018

- [Remover o alto-falante](#)
- [Instalar o alto-falante](#)

⚠️ ADVERTÊNCIA: Antes de trabalhar na parte interna do computador, siga as instruções de segurança fornecidas com o mesmo. Para obter mais informações sobre as práticas de segurança recomendadas, consulte a página inicial sobre conformidade normativa em www.dell.com/regulatory_compliance.

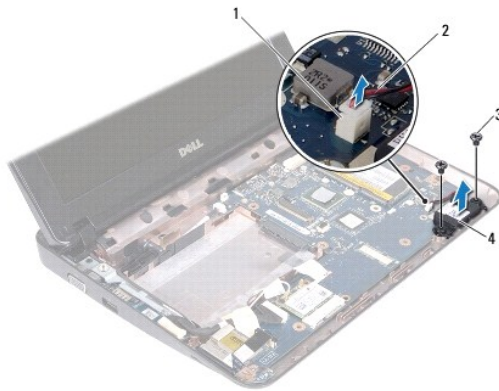
⚠️ AVISO: Para evitar descarga eletrostática, elimine a eletricidade estática do seu corpo usando uma pulseira antiestática ou tocando periodicamente em uma superfície metálica sem pintura (por exemplo, um conector do computador).

⚠️ AVISO: Apenas técnicos credenciados podem fazer reparos no computador. Danos decorrentes de serviços não autorizados pela Dell™ não são cobertos pela garantia.

⚠️ AVISO: Para ajudar a evitar danos à placa de sistema, remova a bateria principal (consulte [Remover a bateria](#)) antes de trabalhar na parte interna do computador.

Remover o alto-falante


1. Siga as instruções descritas em [Antes de começar](#).
2. Remova a bateria (consulte [Remover a bateria](#)).
3. Remova o teclado (consulte [Remover o teclado](#)).
4. Remova o conjunto do disco rígido (siga as instruções fornecidas na [etapa 4](#) à [etapa 6](#) em [Remover o disco rígido](#)).
5. Remova o conjunto do apoio para as mãos (consulte [Remover o conjunto do apoio para os pulsos](#)).
6. Remova o módulo de memória (consulte [Remover o módulo de memória](#)).
7. Desconecte o cabo do alto-falante do conector da placa de sistema.
8. Remova os dois parafusos que prendem o alto-falante à base do computador.
9. Remova o alto-falante e o cabo da base do computador.



1	conector do cabo do alto-falante	2	cabo do alto-falante
3	parafusos (2)	4	alto-falante

Instalar o alto-falante

1. Siga as instruções descritas em [Antes de começar](#).
2. Coloque o alto-falante na base do computador e conecte o cabo do alto-falante ao respectivo conector na placa de sistema.
3. Recoloque os dois parafusos que prendem o alto-falante à base do computador.
4. Instale o módulo de memória (consulte [Instalar o módulo de memória](#)).
5. Instale o conjunto do apoio para as mãos (consulte [Instalar o conjunto do apoio para os pulsos](#)).
6. Instale o conjunto do disco rígido (siga as instruções fornecidas na [etapa 5](#) à [etapa 7](#) em [Instalar o disco rígido](#)).
7. Instale o teclado (consulte [Instalar o teclado](#)).
8. Instale a bateria (consulte [Instalar a bateria](#)).

 **AVISO:** Antes de ligar o computador, recoloque todos os parafusos e verifique se nenhum parafuso foi esquecido dentro do computador. A não observância desta instrução pode fazer com que o computador seja danificado.

[Voltar à página do Índice](#)

[Voltar à página do Índice](#)

Suportes

Manual de serviço do Dell™ Inspiron™ 1018

- [Remover os suportes](#)
- [Recolocar os suportes](#)

⚠️ ADVERTÊNCIA: Antes de trabalhar na parte interna do computador, siga as instruções de segurança fornecidas com o mesmo. Para obter mais informações sobre as práticas de segurança recomendadas, consulte a página inicial sobre conformidade normativa em www.dell.com/regulatory_compliance.

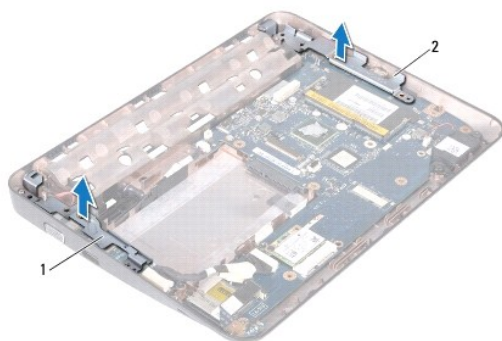
⚠️ AVISO: Para evitar descarga eletrostática, elimine a eletricidade estática do seu corpo usando uma pulseira antiestática ou tocando periodicamente em uma superfície metálica sem pintura (por exemplo, um conector do computador).

⚠️ AVISO: Apenas técnicos credenciados podem fazer reparos no computador. Danos decorrentes de serviços não autorizados pela Dell™ não são cobertos pela garantia.

⚠️ AVISO: Para ajudar a evitar danos à placa de sistema, remova a bateria principal (consulte [Remover a bateria](#)) antes de trabalhar na parte interna do computador.

Remover os suportes


1. Siga as instruções fornecidas em [Antes de começar](#).
2. Remova a bateria (consulte [Remover a bateria](#)).
3. Remova o teclado (consulte [Remover o teclado](#)).
4. Remova o conjunto do disco rígido (siga as instruções fornecidas na [etapa 4](#) à [etapa 6](#) em [Remover o disco rígido](#)).
5. Remova o conjunto do apoio para os pulsos (consulte [Remover o conjunto do apoio para os pulsos](#)).
6. Remova o módulo de memória (consulte [Remover o módulo de memória](#)).
7. Remova a tampa intermediária (consulte [Remover a tampa intermediária](#)).
8. Remova o conjunto da tela (consulte [Remover o conjunto da tela](#)).
9. Levante os suportes direito e esquerdo da base do computador.



1	suporte esquerdo	2	suporte direito
---	------------------	---	-----------------

Recolocar os suportes

1. Siga as instruções fornecidas em [Antes de começar](#).
2. Usando a haste de alinhamento, coloque os suportes esquerdo e direito na base do computador.
3. Instale o conjunto da tela (consulte [Instalar o conjunto da tela](#)).
4. Instale a tampa intermediária (consulte a [Recolocar a tampa intermediária](#)).
5. Instale o módulo de memória (consulte [Instalar o módulo de memória](#)).
6. Instale o conjunto do apoio para os pulsos (consulte [Instalar o conjunto do apoio para os pulsos](#)).
7. Instale o conjunto do disco rígido (siga as instruções fornecidas na [etapa 5](#) à [etapa 7](#) em [Instalar o disco rígido](#)).
8. Instale o teclado (consulte [Instalar o teclado](#)).
9. Instale a bateria (consulte [Instalar a bateria](#)).

 **AVISO:** Antes de ligar o computador, recoloque todos os parafusos e verifique se nenhum parafuso foi esquecido dentro do computador. A não observância desta instrução pode fazer com que o computador seja danificado.

[Voltar à página do Índice](#)

[Voltar à página do Índice](#)

Placa de sistema

Manual de serviço do Dell™ Inspiron™ 1018

- [Remover a placa de sistema](#)
- [Instalar a placa de sistema](#)
- [Digitar o número da etiqueta de serviço no BIOS](#)

⚠️ ADVERTÊNCIA: Antes de trabalhar na parte interna do computador, siga as instruções de segurança fornecidas com o mesmo. Para obter mais informações sobre as práticas de segurança recomendadas, consulte a página inicial sobre conformidade normativa em www.dell.com/regulatory_compliance.

⚠️ AVISO: Para evitar descarga eletrostática, elimine a eletricidade estática do seu corpo usando uma pulseira antiestática ou tocando periodicamente em uma superfície metálica sem pintura (por exemplo, um conector do computador).

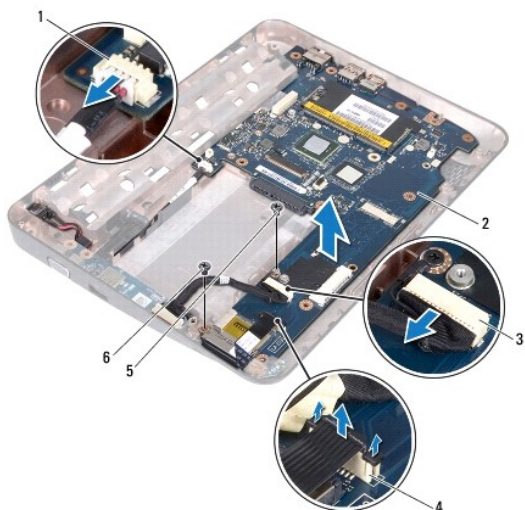
⚠️ AVISO: Apenas técnicos credenciados podem fazer reparos no computador. Danos decorrentes de serviços não autorizados pela Dell™ não são cobertos pela garantia.

⚠️ AVISO: Para ajudar a evitar danos à placa de sistema, remova a bateria principal (consulte [Remover a bateria](#)) antes de trabalhar na parte interna do computador.

⚠️ AVISO: Segure os componentes e as placas pelas bordas e evite tocar nos pinos e contatos.

Remover a placa de sistema

1. Siga as instruções descritas em [Antes de começar](#).
2. Remova as placas instaladas ou as plaquetas de proteção do slot do leitor de cartão de mídia.
3. Remova a bateria (consulte [Remover a bateria](#)).
4. Remova o teclado (consulte [Remover o teclado](#)).
5. Remova o conjunto do disco rígido (siga as instruções fornecidas na [etapa 4](#) à [etapa 6](#) em [Remover o disco rígido](#)).
6. Remova o conjunto do apoio para os pulsos (consulte [Remover o conjunto do apoio para os pulsos](#)).
7. Remova o módulo de memória (consulte [Remover o módulo de memória](#)).
8. Remova a miniplaca (consulte [Remover a miniplaca](#)).
9. Remova a tampa intermediária (consulte [Remover a tampa intermediária](#)).
10. Remova o conjunto da tela (consulte [Remover o conjunto da tela](#)).
11. Remova os suportes (consulte [Remover os suportes](#)).
12. Desconecte o cabo do adaptador CA, o cabo da placa de luzes de status e o cabo da placa de E/S de seus respectivos conectores na placa de sistema.
13. Remova o parafuso de aterramento que prende o cabo da placa de E/S à placa de sistema.




1	conector do cabo do adaptador CA	2	placa de sistema
3	conector do cabo da placa de E/S	4	conector do cabo da placa de luzes de status
5	parafuso de aterramento da placa de E/S	6	parafuso

14. Remova o alto-falante (consulte [Remover o alto-falante](#)).
15. Remova o parafuso que prende a placa de sistema à base do computador.
16. Solte cuidadosamente a placa de sistema de seus conectores na base do computador, e levante e remova a placa de sistema.


Instalar a placa de sistema

1. Siga as instruções descritas em [Antes de começar](#).
2. Alinhe os conectores da placa de sistema com as aberturas da base do computador e posicione a placa de sistema na base do computador.
3. Recoloque o parafuso que prende a placa de sistema à base do computador.
4. Instale o alto-falante (consulte [Instalar o alto-falante](#)).
5. Conecte o cabo do adaptador CA, o cabo da placa de luzes de status e o cabo da placa de E/S a seus respectivos conectores na placa de sistema.
6. Recoloque o parafuso de aterramento que prende o cabo da placa de E/S à placa de sistema.
7. Instale os suportes (consulte [Instalar os suportes](#)).
8. Instale o conjunto da tela (consulte [Instalar o conjunto da tela](#)).
9. Instale a tampa intermediária (consulte a [Recolocar a tampa intermediária](#)).
10. Instale a miniplaca (consulte [Instalar a miniplaca](#)).
11. Instale o módulo de memória (consulte [Instalar o módulo de memória](#)).
12. Instale o conjunto do apoio para os pulsos (consulte [Instalar o conjunto do apoio para os pulsos](#)).

13. Instale o conjunto do disco rígido (siga as instruções fornecidas na [etapa 5](#) à [etapa 7](#) em [Instalar o disco rígido](#)).
14. Instale o teclado (consulte [Instalar o teclado](#)).
15. Instale a bateria (consulte [Instalar a bateria](#)).
16. Instale as placas removidas do slot do leitor de cartão de mídia.

 **AVISO:** Antes de ligar o computador, recoloque todos os parafusos e verifique se nenhum parafuso foi esquecido dentro do computador. A não observância desta instrução pode resultar em danos ao computador.

17. Ligue o computador.

 **NOTA:** Após ter instalado a placa de sistema, digite o número da etiqueta de serviço do computador no BIOS da placa de sistema de reposição.

18. Digite o número da etiqueta de serviço (consulte [Digitar o número da etiqueta de serviço no BIOS](#)).
-

Digitar o número da etiqueta de serviço no BIOS


1. Verifique se o adaptador CA está conectado e se a bateria principal está instalada corretamente.
 2. Ligue o computador.
 3. Pressione <F2> durante o POST para entrar no programa de configuração do sistema.
 4. Navegue até a guia de segurança e digite o número da etiqueta de serviço no campo **Set Service Tag** (Definir etiqueta de serviço).
-

[Voltar à página do Índice](#)


[Voltar à página do Índice](#)

Manual de serviço do Dell™ Inspiron™ 1018

Notas, Avisos e Advertências

 **NOTA:** uma NOTA fornece informações importantes para ajudar você a usar melhor o computador.

 **AVISO:** Um AVISO indica um potencial de danos ao hardware ou de perda de dados se as instruções não forem seguidas.

 **ADVERTÊNCIA:** uma ADVERTÊNCIA indica um potencial de danos à propriedade, de risco de lesões corporais ou mesmo de risco de vida.

As informações deste documento estão sujeitas a alteração sem aviso prévio.
© 2010 Dell Inc. Todos os direitos reservados.

Qualquer forma de reprodução deste material sem a permissão por escrito da Dell Inc. é expressamente proibida.

Marcas comerciais usadas neste texto: *Dell*, o logotipo da *DELL* e *Inspiron* são marcas comerciais da Dell Inc.; *Bluetooth* é marca registrada da Bluetooth SIG, Inc. e é usada pela Dell sob licença; *Microsoft*, *Windows*, e o botão *Iniciar* do *Windows* são marcas comerciais ou marcas registradas da Microsoft Corporation nos Estados Unidos e em outros países.

Outras marcas e nomes comerciais podem ser usados neste documento como referência às entidades que reivindicam essas marcas e nomes ou a seus produtos. A Dell Inc. declara que não tem qualquer interesse de propriedade sobre marcas e nomes comerciais que não sejam os seus próprios.

Julho de 2010 Rev. A00

[Voltar à página do Índice](#)